



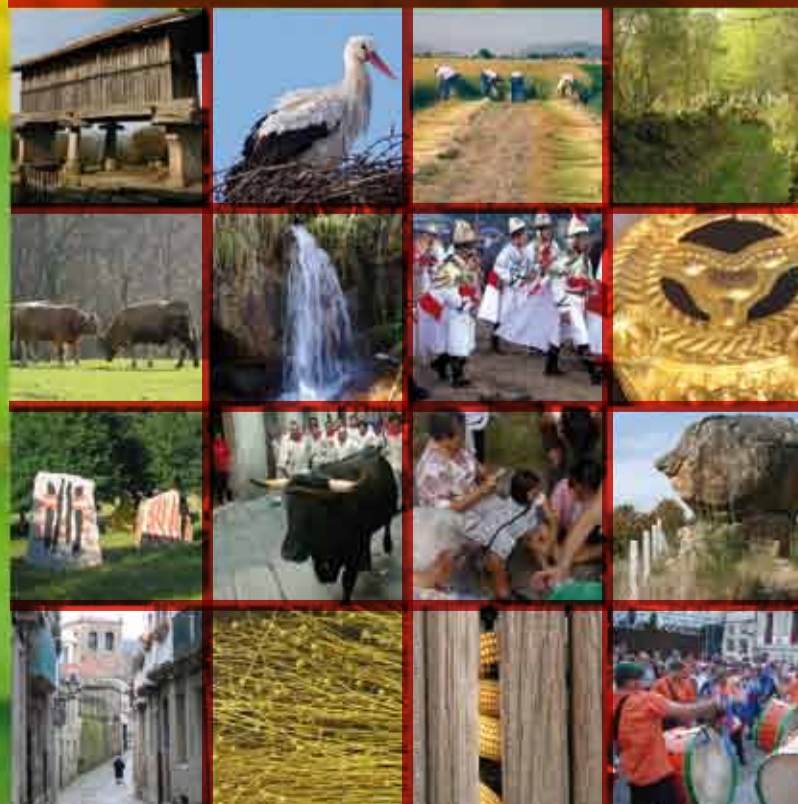
Descubriendo a Reserva da Biosfera para a práctica do senderismo

A Reserva da Biosfera Area de Allariz é un ecosistema que no ano 2005 foi recoñecido pola UNESCO como área singular e exemplo de boa relación entre os recursos naturais e a comunidade que habita nela. Este territorio exténdese desde a chaira da Limia ata o val do río Arnoia, e comprende os Concellos de Allariz, Vilar de Santos, Rairiz de Veiga e A Bola. Convir en harmonía co medio e procurar que o desenvolvemento económico non destrúa a natureza é a característica principal das Reservas da Biosfera e, por iso, na Reserva da Biosfera "Area de Allariz" pode verse como desenvolvemento e conservación do medio poden ser compatibles.



RESERVA DA BIOSFERA

A BOLA · RAIKIZ DE VEIGA
VILAR DE SANTOS · ALLARIZ



Para os percorridos, tanto a pé como en bici, é aconsellable levar roupa e calzado cómodos, auga para hidratarse ben e chapu si é un día soleado, así como binoculares para observación de aves.

Pistas entre o pobos de Santa Mariña de Augas Santas e Vilar de Flores. Tamén son axeitadas as pistas entre San Vitoiro, Queirois e Outeiro de Otraca.

En Allariz

Casas da Veiga. Aluganse bicicletas no Agroxardín Santa Marta.

Beiras do canal da antiga lagoa, así como as pistas desde Vilar de Santos ao Mosqueiro e aluguer bicis se vosede esta aloxada nalgunha das casas de turismo rural de Rairiz

En Rairiz de Veiga

A parte chaira do concello, desde A Sainza polas Veigas de Ponte Liñares. É posible alugar bicis se vosede esta aloxada nalgunha das casas de turismo rural de Rairiz chairas, como as de Soutemel.

En A Bola

Pistas da concentración parcaría que transcorren por zonas



En Bicicleta: As mellores áreas para a práctica do ciclismo

Máis información sobre as rutas: Oficina de Información Turística de Allariz. dos praceres da súa estancia.

Ademais, pasear polo Casco histórico de Allariz e as beiras do río Arnoia será un Ruta do Rexo.

Ruta do Canelar, de Paicordeiro ata Penamá, punto máis alto do concello.

En Allariz

Ruta do Canelar, de Paicordeiro ata Penamá, punto máis alto do concello.

Máis información sobre as rutas: Oficina de Información Turística de Allariz.



Lugares recomendados

En Allariz

Casco histórico. Conxunto histórico-artístico, moi ben conservado, recoñecido co Premio Europeo de Urbanismo en 1994 pola rehabilitación do casco vello e do entorno do río. Conta con edificios civís e relixiosos, de diferentes épocas e estilos, así como os restos dun castelo medieval, miradoiro singular sobre a vila. Para relaxarse, visite a Alameda á beira do río e o Paseo do Arnado ata a **Ponte Románica de Vilanova**. No centro da vila, o comercio é outro dos atractivos, xa que aquí as tendas Outlet de grandes deseñadores, mistúranse coas de artesanía ou delicatessen e doces de Allariz.



Parque Etnográfico do Río Arnoia. Conxunto que forman o Muíño do Burato, o Museo do Tecido "O Fiadeiro" e o Museo do Coiro "Fábrica de Curtidos Familia Nogueiras"; actividades que se desenvolveron no pasado a carón do río. Actualmente, tamén forman parte del o Museo Galego do Xoguete, o Museo Iconográfico de Aser Seara con pezas da arte relixiosa popular, e a Casa Museo Vicente Risco. Venda de souvenirs nos distintos Museos.

Horario de visitas: consultar de martes a domingo na Oficina de Información Turística: 988 442 008, ou en REATUR 988 442 006. Tamén pode consultar o enlace de museos da páxina do concello: www.allariz.com

Museo de Arte sacro do Convento das Clarisas. Entrada gratuíta para poder admirar pezas sobranceiras como a Virxe Abriedeira, talla de marfil do s. XIII, e a Cruz de cristal de roca gótica. Sitúase na **Praza da Barreira**, recinto feiral que completa un conxunto arquitectónico único de igrexa, cruceiro e fonte central. Horario de visitas: de martes a domingo: de 10.30 a 12.30; (excepto domingos, de 12 a 14), e de 17.30 a 19.30 h.

Santa Mariña de Augas Santas. Lugar máxico, a 6 km. da vila, onde di a lenda que morreu martirizada a santa. Basílica románica e, preto dela, unha construción subterránea coñecida por "O Forno da Santa", edificada sobre uns antigos fornos crematorios de orixe celta. A pouca distancia sitúase o castro de Armea. Para visitar o interior da Basílica, consultar horarios de misas; o resto do conxunto, está sempre aberto ao público.

EcoEspazo de O Rexo. En Requeixo de Valverde, o Ecoespazo é a obra resultante dunha intervención pictórica e escultórica do artista **Agustín Ibarrola**, sobre un espazo natural. Integra no mesmo entorno unha obra artística, unha minicentral hidráulica, unha explotación de ovino de leite que produce queixo curado, e unha queixaría. Horario de visitas.- O bosque de Ibarrola está aberto ao público permanentemente. Para as demais visitas, contacten no 988 441 175.



Para máis información pode chamar de Martes a Domingo á Oficina de Información Turística: 988 442 008 ou á empresa REATUR 988 442 006. Tamén pode consultar o enlace de hostelería e turismo da páxina do concello www.allariz.com

tamén dispón de bungalows. Muíño do Briñal, Camping de 1ª Categoría emprazado á beira do río Arnoia, que Casas Rurais en Santa Mariña de Augas Santas, Vilaboa, Outeiro de Urraca, e recuperación de vellos espazos reconvertidos en establecementos de hostelería. degustar a gastronomía da zona e gozar, en moitos dos casos, dunha cotizada Conta cun número importante de hotéis, restaurantes e bares nos que poderá

Allariz

Albergue turístico emprazado no mesmo pobor; tamén pode comer no centro do pobor ou fronte ao Agroxardín Santa Marta. Consultar páxina web do Concello www.vilardesantos.com ou chamar ao teléfono 988-465883 do Concello.

Vilar de Santos

Cinco casas de Turismo Rural, nas aldeas de Outeiriño, Candás, Sabariz, A Sainza e Congostro (San Miguel). Máis información chamando ao Concello no 988-465552.

Rairiz de Veiga

Con bares que preparan comidas en Podentes, Seixomil e Sorgia. Asemade, conta así como unha vivenda vacacional en Veiga. Máis información chamando ao Concello no 988 451 293 ou na web www.concellobola.com



Para comer ou durmir

Conta con dúas casas de turismo rural, en San Pedro e en Prado, así como unha vivenda vacacional en Veiga. Asemade, conta con bares que preparan comidas en Podentes, Seixomil e Sorgia. Máis información chamando ao Concello no 988 451 293 ou na web www.concellobola.com

Conta con dúas casas de turismo rural, en San Pedro e en Prado, así como unha vivenda vacacional en Veiga. Asemade, conta con bares que preparan comidas en Podentes, Seixomil e Sorgia. Máis información chamando ao Concello no 988 451 293 ou na web www.concellobola.com

Allariz, desde alí saen rutas guiadas a cabalo.

En Barca: Desde Maio ate Setembro pódense alugar barcas no embarcadoro da Alameda da vila. **A cabalo:** No camping "Os Invernadoiros" atopase a hipica de

En Allariz

Outras actividades deportivas e de natureza

Lugares recomendados

En A Bola

Igrexa de San Munio de Veiga. Forma parte do conxunto monástico fundado no s. IX por San Munio; igrexa románica que conta no seu interior cunha cruz procesional románico-bizantina de grande beleza. **Igrexa e entorno de Santa Baia.** Barroca con fermoso retablo realizado por Castro Canseco. **Miradoiro de San Cibrao.** Interesantes vistas panorámicas do val do Arnoia e da depresión da Limia. No mesmo lugar, capela con restos visigóticos e conxunto de mámoas. Para poder acceder ao interior das igrexas, é preciso consultar os horarios das misas.

En Rairiz de Veiga

Conxunto etnográfico de Congostro. Aldea rehabilitada que alberga un interesante patrimonio etnográfico e arquitectónico: canastros, mostra de oficios artesanís, casa labrega, muíños e forno, convirten Congostro nunha visita imprescindible dentro da Reserva da Biosfera.

Horario de visitas: consultar no telefono do Concello 988 465 552 en horario de mañá.

Veigas de Ponte Liñares. Grande extensión de vexetación herbácea e mato na marxe do canle da antiga Lagoa de Antela. Representa os últimos restos do ecosistema agrario que rodeaba o humidal desecado; ten unha enorme importancia para a conservación e observación da fauna asociada a hábitats acuáticos, especialmente aves. Non esqueza levar os prismáticos.

En Vilar de Santos

Museo Etnográfico da Limia. Repaso pola historia, o agro, a vida cotiá na Limia na época en que aínda existía a Lagoa de Antela. Un percorrido que nos ensina desde os traballos do liño e a historia da pataca na comarca, ata como eran as tendas tradicionais das aldeas. Venda de libros, souvenirs e tecidos de liño.

Horario de visitas: de mércores a domingo (incluídos festivos). De 11.30 a 13.30, e de 17.30 a 19.30. Teléfono: 988 465 883 / Páxina web: www.museodalimia.com

Agroxardín Santa Marta. Un lugar ideal para os amantes da xardinería. A finca conta cunha plantación de aromáticas e unha mostra de distintos xardíns e paisaxes agrarios.

Conta cunha tenda de produtos agrarios propios: marmeladas, herbas, cosméticos naturais, plantas e aluguer de bicicletas.

Horario de Visitas: de luns a venres. De 09.30 a 13.30. Para visitas fóra de horario chamar ao 610 573 379 ou ao 696 932 198 (Semana Santa, aberto de mañá e tarde).





RESERVA DA BIOSFERA

A BOLA · RAIRIZ DE VEIGA
VILAR DE SANTOS · ALLARIZ



Coñecer a Reserva: Unha excursión en coche para un día.

Existe unha ruta circular pola que pode visitar, nun só día, os catro concellos da Reserva. Discorre por estradas secundarias e pouco transitadas, o que lle permitirá ir con calma e descubrir paraxes de grande beleza. A Ruta pode facerse desde calquera dos catro concellos pero, dado que o maior número de visitantes saen de Allariz, partiremos da súa Oficina de Información Turística.

1ª Etapa: Allariz. Saíndo do Val do Arnoia.

Unha paisaxe de prados e carballeiras.

Suba pola rúa Emilia Pardo Bazán ata que ésta se convirta en OU-320 e goze das fermosas vistas do val do Arnoia. No Alto de Guimarás (Km.3), xire á dereita en dirección a Outeiro. Ao chegar a Outeiro, xire á dereita en dirección a Vilar de Santos.

2ª Etapa: Vilar de Santos. O Val do Limia.

A chaira do esquecemento.

Ao chegar a Laioso volta a torcer á dereita; a só 2Km. aparecerá ante vostede a grande chaira da Limia. Continúe sempre de fronte ata a OU-531 e xire á esquerda ata o Parque Empresarial. Aquí pode facer a primeira parada no **Agro-xardín Santa Marta**. Despois siga ata o **Museo da Limia**, no centro do Pobo. Suba despois ata o campo de xogos tradicionais da **Cachalgura** para gozar das increíbles vistas do espazo que antes ocupaba a Lagoa de Antela.

3ª Etapa Rairiz de Veiga. As Veigas da Limia.

Unha paisaxe milenaria.

Siga pola OU-531 en dirección a Xinzo; a 1km. xire á dereita en dirección á Sainza. Ao chegar á rotonda continúe de fronte, dirección Rairiz de Veiga pola OU-1114. Cando chegue á Sainza, verá o campo da festa de mouros e cristiáns; vaia ata o centro do pobo, alí verá un sinal da **Carballa da Sainza**, visite esta árbore xigantesca de máis de 700 anos de antigüidade. Nese mesmo cruce, pero tomando o camiño da esquerda, están as **Veigas do río Limia a só 2 minutos** (recomendado para ver Aves, sobre todo cegoñas e patos, así como cabalos en liberdade) Regrese á Sainza e xire á esquerda en dirección a Ponte Liñares para visitar o pobo de **Congostro**. Regrese novamente á Sainza e continúe en dirección Rairiz de Veiga. Na Igrexa de San Xoán, siga a estrada á dereita ata chegar ó cruce da OU-531; neste punto tome a estrada á esquerda cara a Celanova.

4ª Etapa: A Bola. Terras de millo.

Da chaira á montaña a través do val do Orille.

No km.17 da OU-531 colla o desvío á esquerda en dirección a Sorga (OU-101), continúe ata chegar a Veiga, alí atópase o conxunto monástico de **San Munio de Veiga**; continúe por esta estrada e xire á dereita no primeiro cruce para chegar a Cacabelos e descansar á sombra na **Area Recreativa do río Orille**. Despois tome de novo a mesma estrada á esquerda ata chegar a OU-531, e continúe de fronte cara a Allariz (OU-300). Nesta vía atoparemos á esquerda a **Igrexa de Santa Baia** xunto ao canastro máis grande da provincia, nesta terra na que tradicionalmente predominou o cultivo do millo.

Xa está moi preto de Allariz, pero si lle colle o luscofusco nesta altura, aproveite para ver o solpor desde o alto do **Monte de San Cibrao**. Para chegar a él, continúe pola OU-300 cara Allariz e encontrará a subida ao monte no pobo de Ponte Rubiás. Pode subir en coche, pero os 2 últimos kilómetro é recomendable facelos a pé, polas condicións da estrada.

Importante: No percorrido ten distintos sitios onde comer ou ir ao servizo, pero só atopará gasoleira e caixeiros en Allariz.

A viaxe ten aproximadamente uns 80 km en total e, dependendo do tempo que dedique ás visitas, pode durar de 4 a 5 horas, sen contar o tempo para a comida.

